

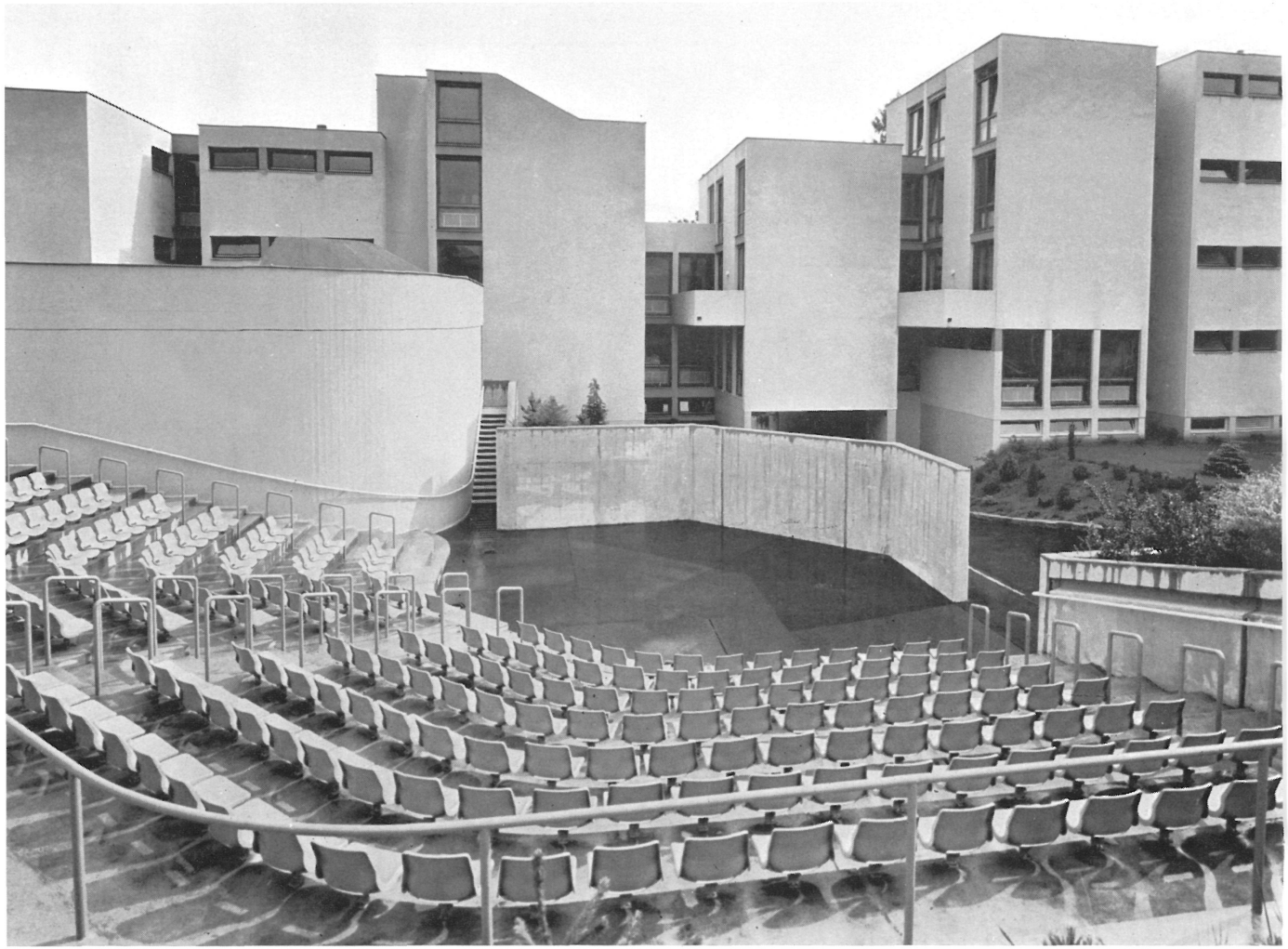


# residencia para ciegos en Unterdambach \* Austria

JOHANN STABER, arquitecto dipl. ing.

143 - 71





## sinopsis

Este edificio está constituido por diversos cuerpos de distintas funciones, enclavados en un hermoso y arbolado paisaje.

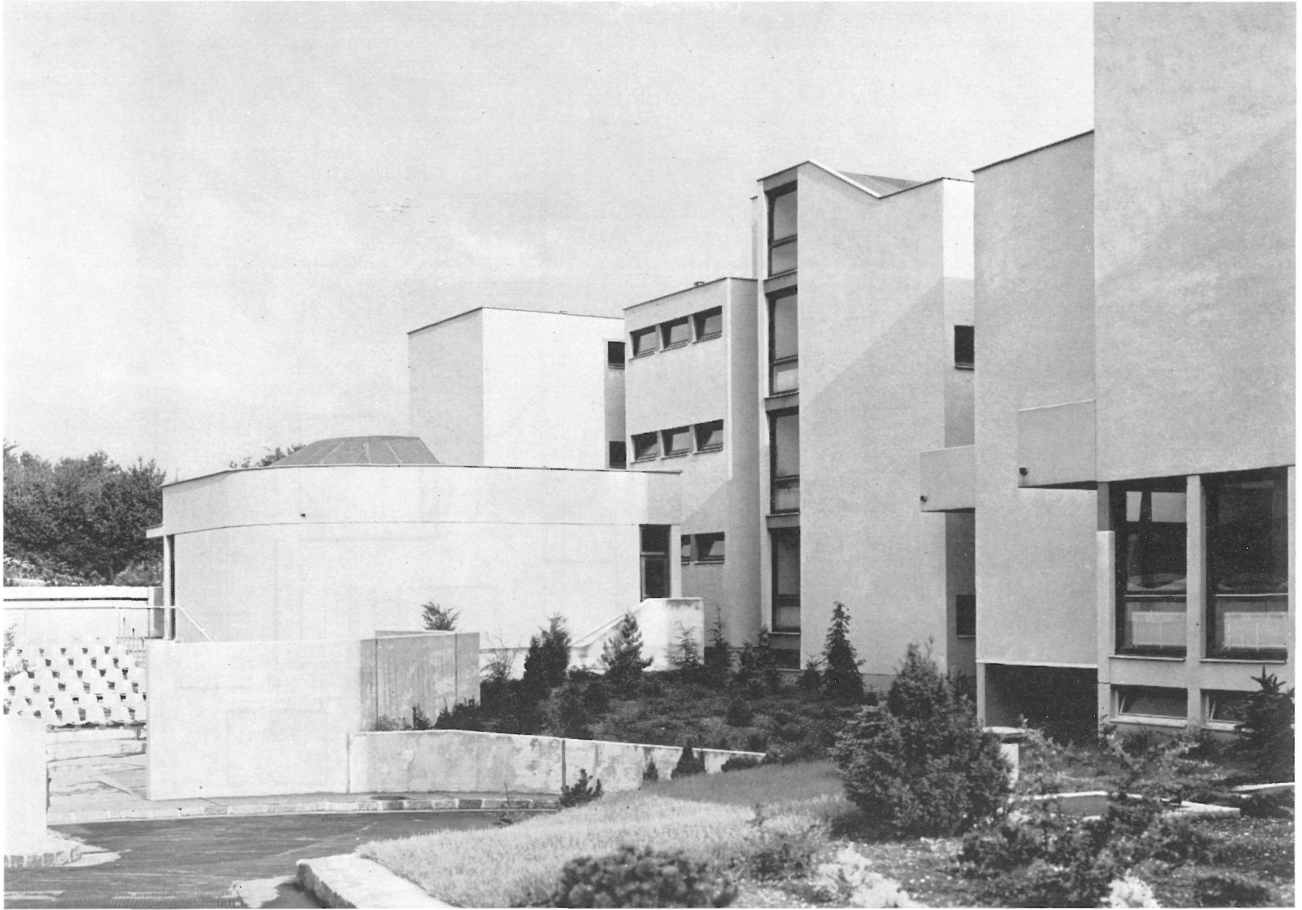
El volumen principal alberga, en sus cuatro plantas sobre rasante, más un sótano, las habitaciones para los invidentes, los locales comunes y las instalaciones del edificio. En la parte anterior, directamente accesible desde la calle, se ha dispuesto un amplio salón de actos que tiene su complemento en una terraza, con gradas de asientos al aire libre, situada en la zona trasera. Entre esta última y el cuerpo principal, una pequeña capilla completa el número de las instalaciones.

La construcción, de hormigón armado, queda armónicamente integrada, por su sobriedad de líneas, en el ambiente que la rodea.

Utilizando una edificabilidad total de 18.500 m<sup>2</sup> se ha construido, en el municipio de Unterdambach, un moderno hogar para ciegos que satisface sobradamente todos los requisitos que pueden necesitar los invidentes.

La edificación, adaptada a las ligeras ondulaciones de la suave colina arbolada en la que se encuentra, está constituida por diversos cuerpos, directamente relacionados entre sí, que cumplen las distintas funciones exigidas en el programa.

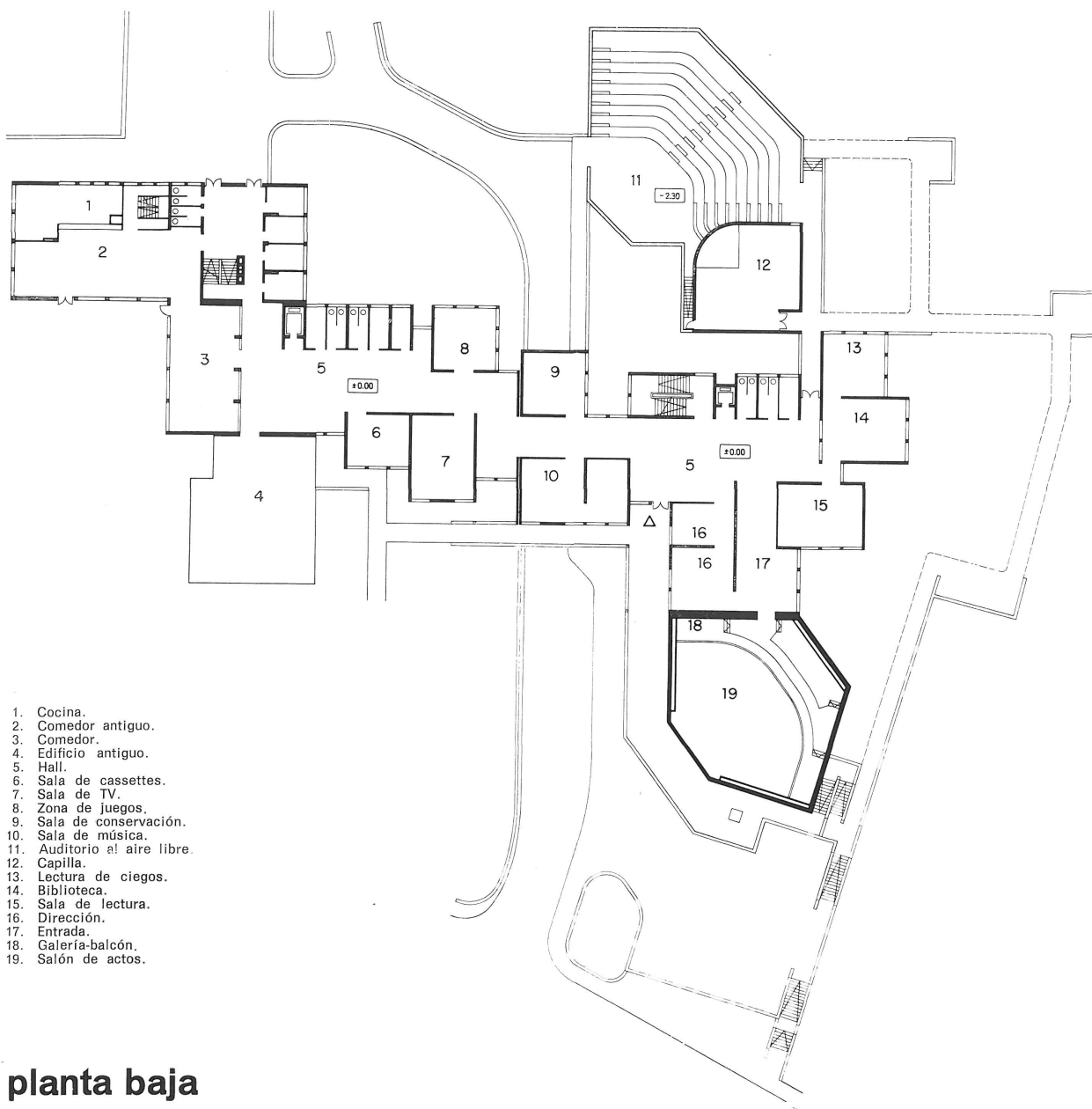
El volumen principal es una construcción de planta irregular, desarrollada longitudinalmente en sentido perpendicular a la inclinación del terreno. En sus tres plantas superiores distribuye los dormitorios en habitaciones individuales, dobles y de tipo suite, con una capacidad total de 150 personas. Cada habitación cuenta con su propio cuarto de baño; se completa con los servicios de planta y con las numerosas y amplias terrazas voladas exteriores que circundan al edificio en cada nivel. En la planta baja, el comedor, con su completa cocina, limita uno de los extremos de este nivel, quedando el resto del mismo ocupado por un variado número de salas de: estar, música, juegos, televisión, grabación, biblioteca, y las salas de lectura y escritura, según el sistema Braille. El sótano, dividido en dos por la calle de acceso que atraviesa el edificio en esta cota, dispo-



ne, en una de las partes, un gimnasio y un local para la práctica de diversos hobbies, y en la otra, dos garajes, almacenes y locales para las instalaciones de servicio del edificio.

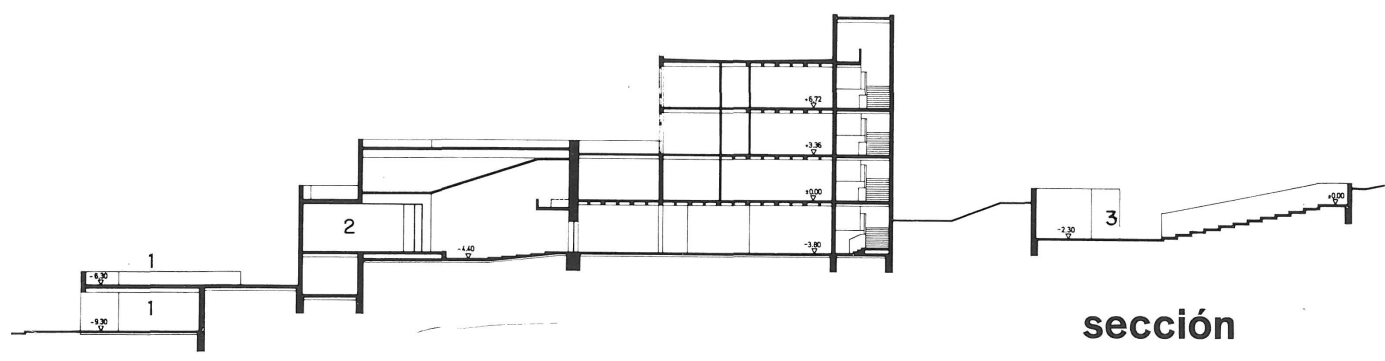
En la zona anterior al cuerpo principal, directamente comunicado con la calle de acceso, a fin de permitir un uso público sin perturbar el funcionamiento de la residencia, se ha situado un amplio y bien acondicionado y equipado salón de actos con capacidad para 180 personas. Cons-





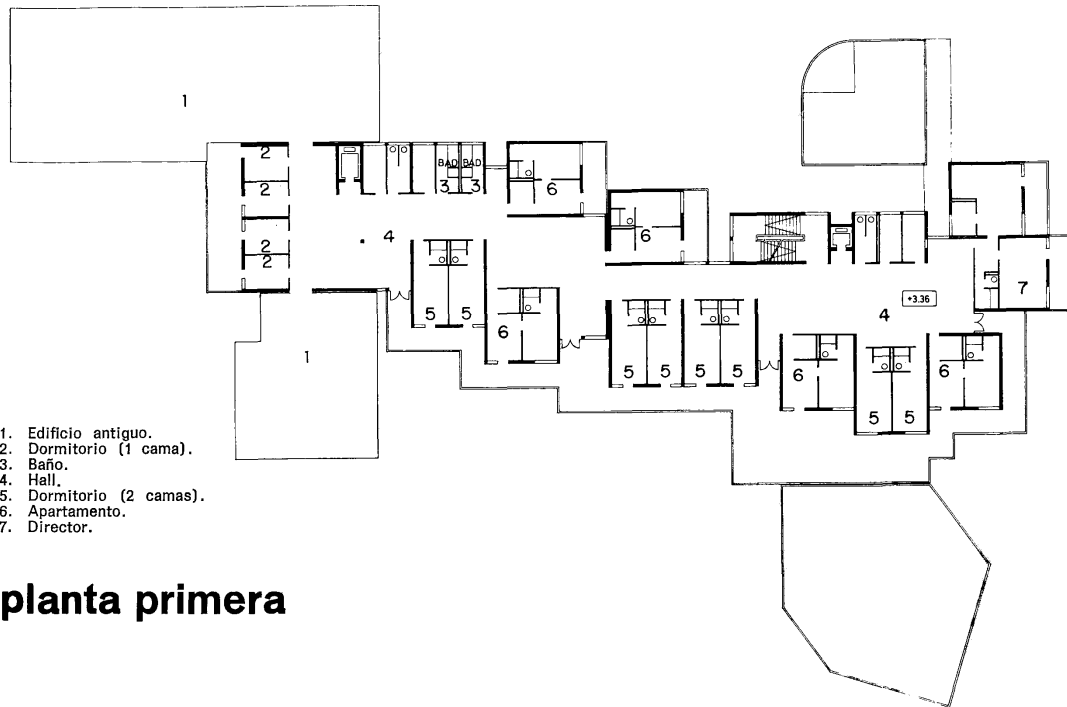
1. Cocina.
2. Comedor antiguo.
3. Comedor.
4. Edificio antiguo.
5. Hall.
6. Sala de cassettes.
7. Sala de TV.
8. Zona de juegos.
9. Sala de conservación.
10. Sala de música.
11. Auditorio al aire libre.
12. Capilla.
13. Lectura de ciegos.
14. Biblioteca.
15. Sala de lectura.
16. Dirección.
17. Entrada.
18. Galería-balcón.
19. Salón de actos.

**planta baja**



**sección**

1. Aparcamiento.—2. Salón de actos.—3. Auditorio al aire libre.



1. Edificio antiguo.
2. Dormitorio (1 cama).
3. Baño.
4. Hall.
5. Dormitorio (2 camas).
6. Apartamento.
7. Director.

## planta primera



1. Edificio antiguo.
2. Calefacción.
3. Garaje.
4. Archivos y almacén.
5. Entregas a cocina.
6. Hall de entrada.
7. Sala de gimnasia.
8. Salón de actividades recreativas.
9. Entrada.
10. Guardarropa.
11. Salón de actos (178 plazas).
12. Escenario.
13. Parque.

## planta de sótano

ta de graderíos de asientos, escenario, camerinos y guardarropa. Sus dos niveles enlazan, mediante amplios vestíbulos de descanso, con las correspondientes plantas del volumen principal.

Abriendo camino hacia la construcción, y flanqueado por la calle de acceso, se encuentra el aparcamiento de dos niveles: uno enterrado y el superior al aire libre.

También al aire libre, sobre una plataforma de hormigón, se ha construido la terraza escalonada que limita a la edificación en la zona trasera; se trata de un anfiteatro con gradas para 230 asientos, que posibilita la celebración de cualquier tipo de actos socio-culturales al tiempo que se disfruta del ambiente exterior.

Una capilla para las celebraciones religiosas, situada entre la terraza y el cuerpo de dormitorios, completa el número de las instalaciones de la edificación.

La construcción, realizada en su mayor parte a base de hormigón armado, ha tenido muy en cuenta las especiales características de los usuarios del edificio, como lo demuestra la incorporación de una serie de detalles que tienden a facilitar el desarrollo de su vida, tales como





la disposición en relieve de una variada gama de señales informativas, o la incorporación de pasamanos en todas las paredes, o las barandillas que limitan los largos paseos que recorren el ajardinamiento exterior, o la elección de los materiales constructivos, aparte de por su funcionalidad, por su calidad y textura, más que por su aspecto decorativo que en este caso resultaría superfluo, etc.

La única concesión hacia el mundo de los videntes, y no por ello de poca importancia, es la integración armónica en el paisaje de colinas arboladas en el que está enclavada la construcción, conseguida tanto por la sencillez y sobriedad de sus líneas arquitectónicas, como por la división natural y lógica de las diversas zonas.

W. SCHMIDT

## résumé

### Foyer d'aveugles à Unterdambach - Autriche

Johann Staber, architecte Dipl. Ing.

Ce bâtiment est constitué par divers corps polyvalents, situés dans un beau site boisé.

Le volumen principal abrite, sur ses quatre niveaux, plus un sous-sol, les chambres pour les aveugles, les locaux communs et les installations du bâtiment. A la partie antérieure, directement accessible de la rue, a été aménagée une ample salle de réunions complétée par une terrasse, avec des jardins en plein air, située à la partie postérieure. Entre cette partie et le corps principal, une petite chapelle complète le nombre des installations.

Le bâtiment, en béton armé, est en harmonie, pour ses lignes sobres, avec son milieu environnant.

## summary

### Home for the blind in Unterdambach - Austria

Johann Staber, Architect Dipl. Ing.

This building is composed in different bodies, each performing a distinct function, situated in a beautiful wooded landscape.

The four storeys above ground, plus one basement of the main building, enclose the rooms for the blind residents, the common areas and mechanical installations. The front of this body, directly accessible from the road, contains a large meeting hall that opens to a tiered terrace providing stepped sitting in the outdoors, towards the back of the building. Between the latter and the main body, a small chapel completes the facilities.

The construction in reinforced concrete in sober lines is harmonically integrated into the surrounding environment.

## zusammenfassung

### Blindenanstalt in Unterdambach - Oesterreich

Architekt Dipl. Ing.: Johann Staber

Das Gebäude setzt sich aus verschiedenen Körpern unterschiedlicher Funktionen zusammen und befindet sich in einer herrlichen, bewaldeten Landschaft.

Der Hauptkörper mit seinen vier Stockwerken über der Erde und einem Keller beherbergt die Zimmer für die Blinden, die Gemeinschaftsräume und die Gebäudeanlagen. Im vorderen Teil, zu dem man direkt von der Strasse aus Zugang hat, befindet sich ein geräumiger Saal für Veranstaltungen. Zu diesem gehört eine Terrasse mit Bankreihen an der frischen Luft, die in der hinteren Zone liegt. Zwischen dieser und dem Hauptkörper vervollständigt eine kleine Kapelle die gesamten Anlagen.

Dank seiner Linienführung passt sich der Bau harmonisch seiner Umgebung an.